



# رسم باترون الجاكيـت الرجالي



إشراف/ الإدارة العامة للمناهج

اسم المؤلف : هبه عبد المنعم المغربي

١٤٤١هـ



١٠ دقائق





- تهدف هذه الحقيبة إلى إكساب المتدرب المعارف والمهارات الأساسية في باترون الجاكيت الرجالي.





- تقدم هذه الحقيبة عرضاً للمفاهيم النظرية الخاصة بالجاكيت الرجالي وذلك من خلال اللقاء الضوء على الجاكيت الرجالي من حيث مفهومه وأنواعه وكذلك تصميمات الجاكيت ، ثم تسليط الضوء على الأكوال المستخدمة في تنفيذ الجاكيت ، ونتطرق بعد ذلك في دراسة الأقمشة المستخدمة في تنفيذ الجاكيت ، وأيضاً نموذج " باترون " الجاكيت الرجالي وذلك عن طريق توضيح الطريقة لتعرف على جدول القياسات وأهم المقاسات المطلوبة للإعداد وضبط النموذج " باترون " الأساسي للجاكيت الرجالي .



،وشف بطانة الجاكيت، وتوضيح الأسس الصحيحة التي تحول النموذج  
(الباترون) من نصفي الى صناعي ، حتى يتم تعشيقه على القماش .





الوحدة	عنوان الوحدة	زمن الوحدة (ساعة)
الأولى	مفاهيم ومصطلحات	١٦
الثانية	النموذج الاساسي للجاكيت	٤٤
الثالثة	وضع الباترون على القماش	٢٠



- يشرح المصطلحات في رسم باترون الجاكيت.
- يحدد المقاسات الخاصة لرسم باترون الجاكيت باستخدام جداول القياس.
- يرسم النموذج الأساسي للجاكيت.
- يرسم أجزاء الجاكيت.
- يحدد باترون البطانة للجاكيت.



- يدون البيانات الخاصة والمساعدة على النماذج.
- يحول النماذج إلى نماذج صناعية.
- يعشق الباترون الصناعي على القماش.





## مفاهيم ومصطلحات

## الأهداف التفصيلية للوحدة



- يحدد أنواع الجاكيت المختلفة.
- يحدد أجزاء الجاكيت بطريقة صحيحة.
- يحدد انواع الاقمشة المستخدمة في الجاكيت على حسب المناسبة.



الوقت المتوقع للتدريب على هذه الوحدة: ١٦ ساعة تدريبية

الوسائل التدريبية المساعدة:

- عرض بوربوينت موضح به المفاهيم.
- ورقة عمل تظم بعض المصطلحات ومعناها العلمي.
- عينات من الاقمشة المستخدمة للجاكيت .



- الجاكت الرجالي من قطع الملابس المهمة جدا في دولاب ملابس الرجل، له دلالة واضحة لعمل الرجل وشخصيته ومكانته الاجتماعية حيث أنه قد يدل طراز الجاكت وموديله ونوعيه قماشه وطريقة الارتداء على عمل الشخص.





- والجاكت كلمة فرنسية للتعبير عن السترة ، ويقصد بها السترة التي تفصل الجزء العلوي عن الجسم ، ويختلف طولها تبعاً للموضة وعادة ما تكون مفتوحة من الأمام بأزرار .
- والجاكت رداء أستخدمه الرجال منذ القرن الرابع عشر حتى يومنا هذا، حيث كان منتشرا خلال العصور الوسطى وعصر النهضة في شكل التونيك Tunic ، وكان الجاكت القصير غير مقبول الاستخدام إلا في القرن التاسع عشر.



• تصنف الجاكتات من حيث الشكل الى ثلاث أشكال كلاسيكية :





• تصنف الجاكتات وفقا للأماكن التي يرتدى فيها الى ثلاث أنواع من

الجاكتات وهي :



جاكت الشتوي

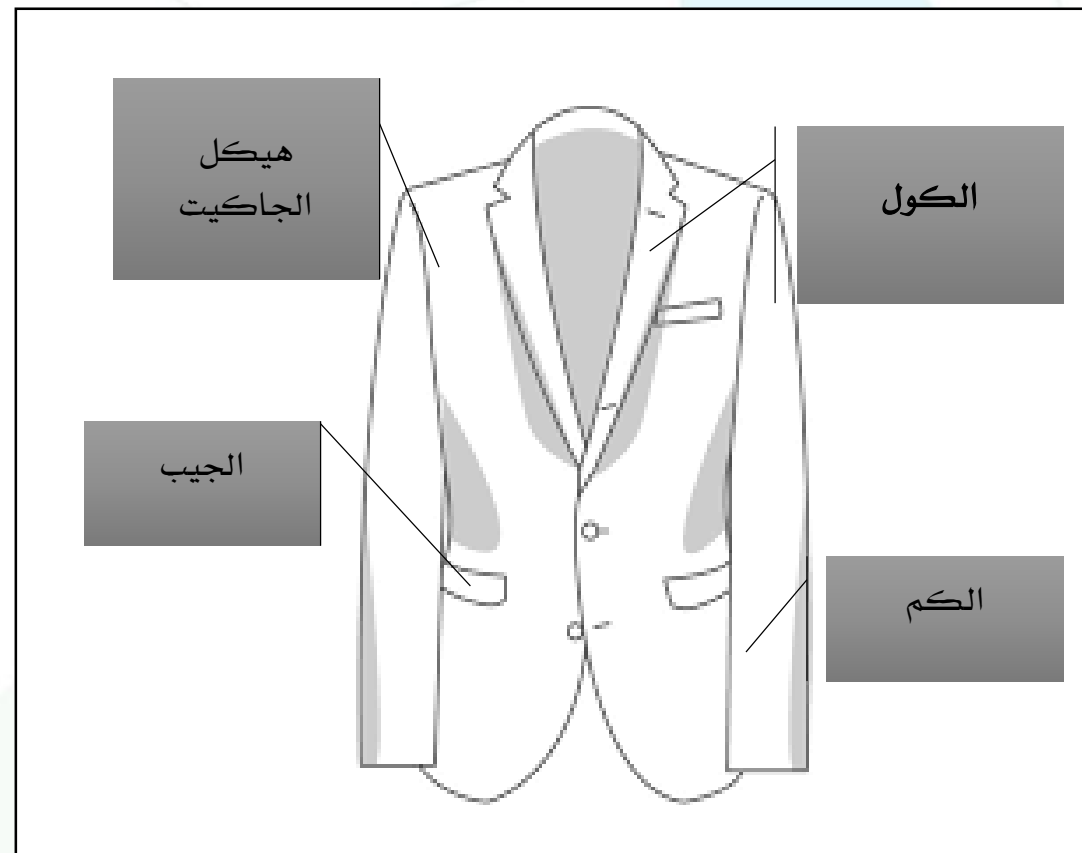


جاكت المطر



جاكت الصيفي

# أجزاء الجاكيت







- التفاصيل التي تصنع الفرق عند اختيار الجاكيت المناسب فعند تصميم الجاكيت أو شراؤه ، ينبغي ألا تقف عند حدود اللون ونوعية القماش وحسب؛ لأن التفاصيل الصغيرة، مثل الجيوب والأزرار والفتحات، لها دور كبير في إثبات الأناقة والجاذبية.
- وسوف نعرض بعضاً منها :



• الفتحات عبارة عن شقوق طولية تقع عند طرف الجاكيت السفلي من الخلف.

• ينقسم الجاكيت إلى ٣ أنواع:





بلا فتحات



فتحتان

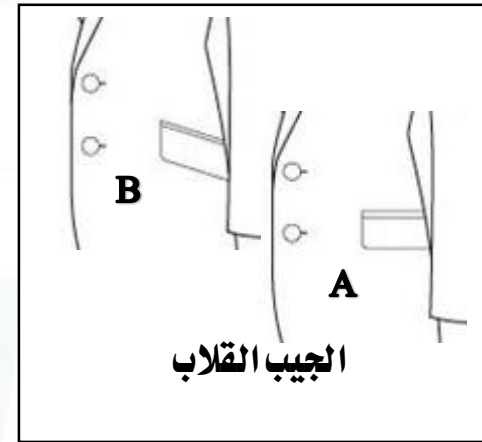
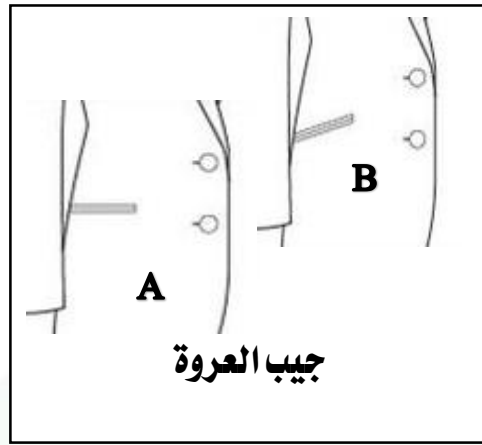


فتحة واحدة





- الجيوب عبارة عن شقوق أو قطعة قماش خارجية تثبت على القطعة ولا تقتصر وظيفتها في تخزين الأشياء المفيدة والضرورية فحسب. إنها عناصر زخرفية تعطي الأصالة للمظهر.





- الكولة جزء من صدر قطعة الجاكيت تعرف بإسم الياقة ، كما يمكن فصل الكول عن صدر النموذج في بعض الحالات كأن تكون خامة قماش الكولة مختلفة عن خامة صدر المنتج .



الكول الشال



الكولة البارزة



الكولة المشقوقة





• الازراروهو المنطقة الذي تتقابل فيه طرفي الجاكيت ، وقد يكون على

أطراف الأكمام

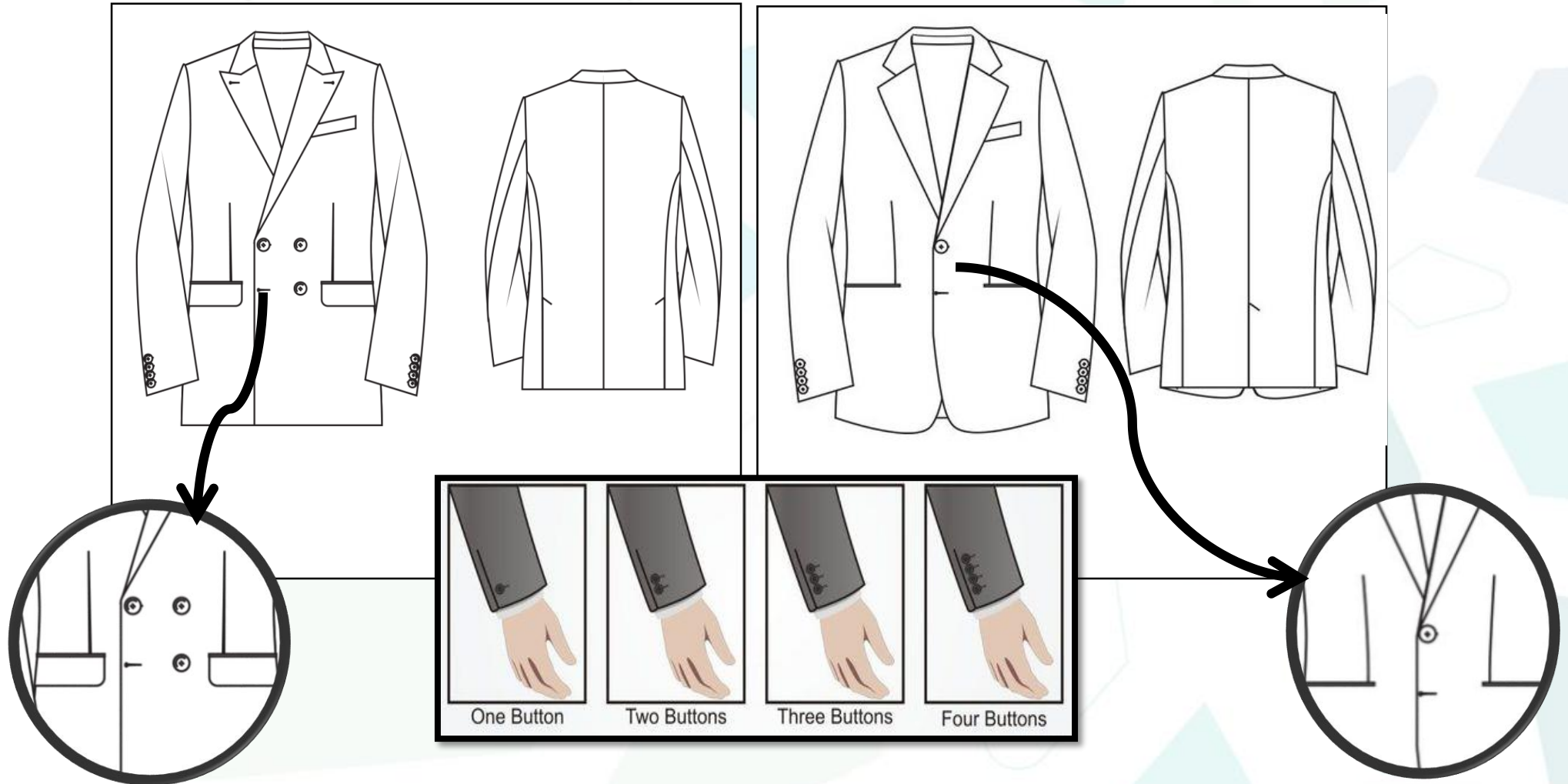
• وبالنسبة للأزرار ، ينقسم الجاكيت إلى نوعين :

١. الجاكيت ذا الصف الواحد وقد تكون بزر واحد أو الزرين أو ذات

الثلاثة أزرار .

٢. الجاكيت ذا الصفيين وقد تكون ذات الزرين أو أربع أزرار أو ستة أزرار.









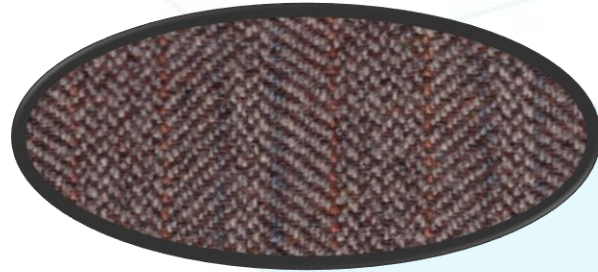
- الخامات المفضلة في صناعة الجاكت الرجالي نظراً لثبات ألوانها التي تعطيها أكثر قيمة وأعلى مستوى وارقى مظهراً ويمكن إيضاح الأنواع المناسبة منها في صناعة الجاكت الرجالي:





• اذكر الفرق بين الخامات التالية:





٣- الصوف الانجليزي Cheviot



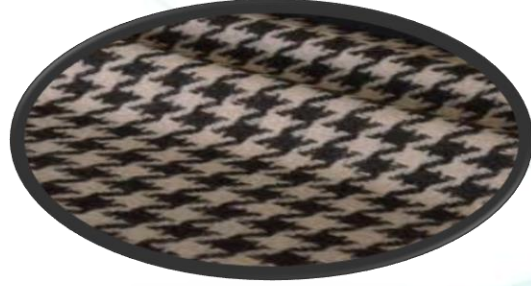
١- الكشمير Cashmere



٤- الشمواه Chino



٢- الكوردونيه المبرد Cavalry Twill



٧.- التويد 1 Tweed



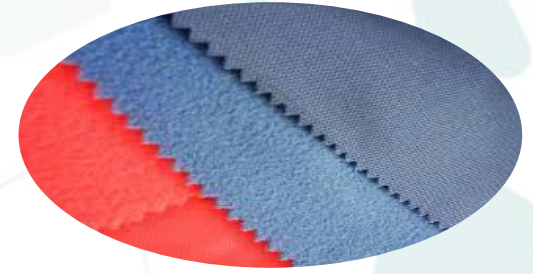
٥.- فانلا Flannel



٩.- الحرير Silk



٩.- التويد كتان 1 Hospack



٦.- الجبردين Gabardine



## النموذج الاساسي للجاكيت



- يشرح المصطلحات المستخدمة لرسم النموذج.
- يستخرج المقاسات المطلوبة لرسم الجاكيت من جدول القياسات.
- يرسم الباترون الأساسي بطريقة صحيحة.
- يرسم أجزاء الجاكيت بطريقة متناسقة.
- يكتب البيانات المساعدة على الباترون.



الوقت المتوقع للتدريب على هذه الوحدة: ٤٤ ساعة تدريبية  
الوسائل التدريبية المساعدة:

- عرض بور بوينت لشرح المصطلحات.
- جداول المقاسات لرسم النموذج .
- ورق بياني كبير خاص لرسم .
- قرطاسية ( قلم رصاص - قلم حبر- مساحة - براية).
- وحدة قياس ( متر - مسطرة ١٠٠ سم - مسطرة ٣٠ سم).



لتنفيذ الجاكيت لابد من المرور بعدة مراحل مهمة ودقيقة، تبدأ من تجهيز المكان وتصميم الموديل مروراً باختيار المقاس ثم البدء برسم الجاكيت وهذا ما سوف نتعلمه في هذه الحقيبة ليكتمل بقية المراحل في الحقيبة القادمة.

- بداية التعرف على بعض المصطلحات المهمة لرسم النموذج.





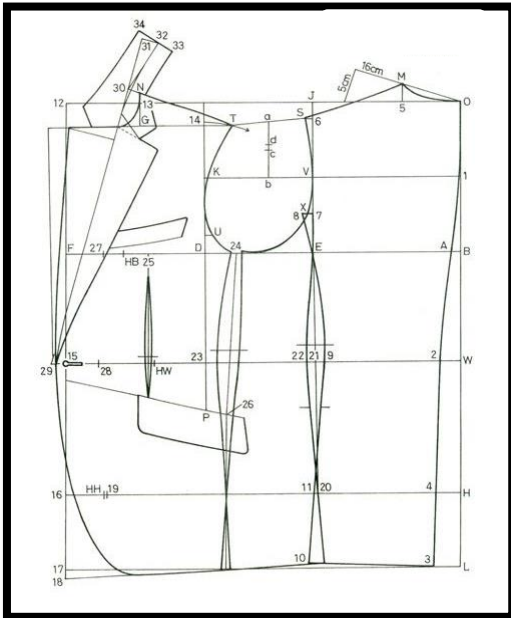
## ١. تعريف النموذج (الباترون) pattern:

- عبارة عن رسم هندسي لخطوط مستقيمة ومائلة على الورق ، ويتم رسمه

على اساس بعدين ليمائل ويطابق الجسم البشري ذي الابعاد الثلاثة

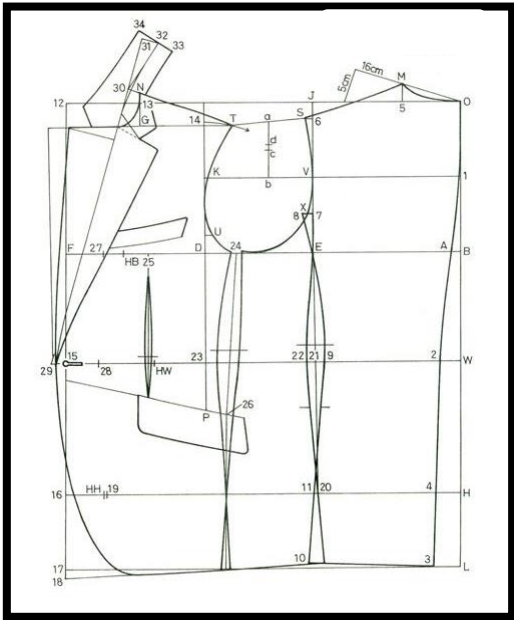
"الطول ، العرض ، العمق" ويستخدم في عمله القياسات الدقيقة لأبعاد

الجسم





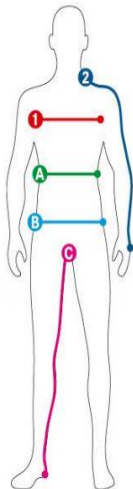
- عبارة عن بناء فني هندسي يرسم على الورق ويمثل أبعاد الجسم البشري  
ذو الأبعاد الثلاثة ( الطول ، العرض ، العمق) تمثيلاً دقيقاً عن طريق  
تقسيم القياسات بطريقة هندسة ورسمه بخطوط مستقيمة ومائلة  
ومنحنية تأخذ شكل الجسم
- القالب الذي تنسخ منه الملابس ويستخدم لعمل أو استحداث قطعة أو  
اجزاء من قطعة معينة





## ٢. جدول القياسات العالمي :

- عبارة عن جدول يحمل أرقاماً لمتوسط قياسات الجسم، من حيث الاستدارة والطول في منطقة معينة، ولجنس محدد، وبأعمار مختلفة، نتيجة دراسة متوسط قياس الجسم لتكون جدول قياسات ثابتة تسهل للخياط العمل ضمن مقاسات محددة.



		S	M	L	XL	XXL
1 CHEST	cm	83-88	89-94	95-100	101-106	107-112
	inches	32.75-34.75	35-37	37.5-39.5	39.75-41.75	42-44
2 ARM LENGTH	cm	76.5-78	79-80.5	81.5-83	84-85.5	86.5-88
	inches	29.75-30.75	31-31.75	32-32.75	33-33.75	34-34.75
A WAIST	cm	73-78	79-84	85-90	91-96	97-102
	inches	28.75-30.75	31-33	33.5-35.5	35.75-37.75	38-40
B HIP	cm	85-90	91-96	97-102	103-108	109-114
	inches	33.5-35.5	35.75-37.75	38-40	40.5-42.5	43-45
C INSEAM	cm	78-79	80-81	82-83	84-85	86-87
	inches	30.75-31.25	31.5-32	32.5-32.75	33-33.5	34-34.25

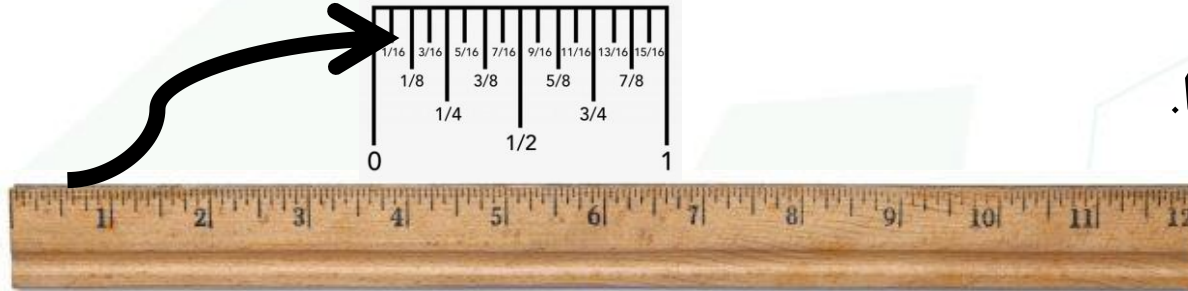


تعتبر طريقة المقاسات الصحيحة هي احدى الاسباب الرئيسية لنجاح البترون وفي حالة اخذ المقاسات بطريقة خاطئة قد يؤدي ذلك الى تغير قياس البترون وعدم تطابقه. لذا لابد من الدقة في لاختيار المقاس المناسب ومن ثم أخذ قياسات الجسم التابعة له . وللتعرف على جدول المقاسات لابد من معرفة وحدة القياس المعدة في الجدول المستخدم، وهي ::



## • البوصة (انش) Inches:

البوصة هي وحدة قياس الطول / المسافة ويشار اليها in او بالرمز ". البوصة (بالإنجليزية Inch) (من الفرنسية بوس pouce)، ومعنى الكلمة الأصلي هو الإبهام، أي الإصبع الأول لليد (وحدة قياس للطول) وتعرف أيضا بالإنش أو بالأنج، وهي وحدة قياس إنكليزية الأصل كانت تستخدم في إنجلترا ولا زالت تستخدم في أمريكا.

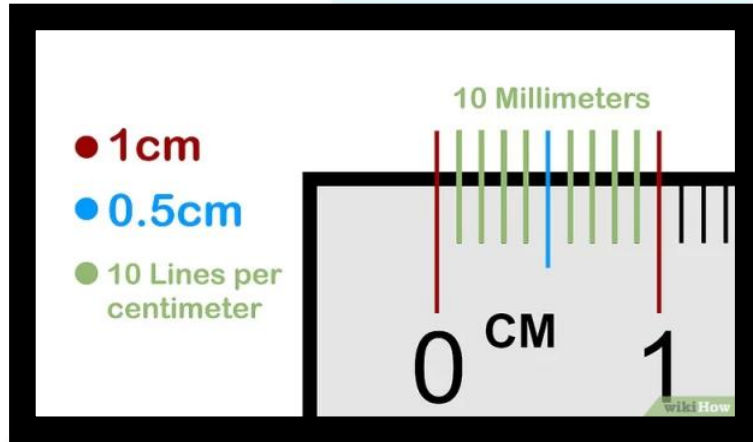




## • السنٲيمتر (centimeter) :Cm

جمع سنٲيمترات :سنٲمتر؛ وحدة لقياس الطول تُقَدَّر بجزء من مائة جزء

من المتر، ويرمز إليها بـ (سم).





## وضع الباترون على القماش



- يشرح أجزاء البطرون بطريقة صحيحة.
- يشف بطانة أجزاء الجاكيث على الورق الشفاف بدقة.
- يكتب البيانات الخاصة بالنموذج داخل البطرون.
- يحدد اتجاهات النسيج الصحيحة.
- يتبع الخطوات الصحيحة لتحويل البطرون الى باترون صناعي.
- يعشق البطرون على القماش بطريقة صحيحة.





الوقت المتوقع للتدريب على هذه الوحدة: ٢٠ ساعة تدريبية

الوسائل التدريبية المساعدة:

- تنفيذ بياني
- الخامات المستخدمة للجاكيت - أجزاء الباترون
- أدوات القص الخاصة ( الورق – القماش) - ادوات القياس ( متر )
- المثقاب



بعد الانتهاء من إعداد الباترون، وإضافة أفكار المصمم و تفاصيله، ندخل في ثالث مرحلة، وهي قص القماش على الباترون، وذلك يتطلب إعداد الباترون للوضع من كتابة البيانات الخاصة، وتحديد اتجاهات الباترون. كما يجب الأخذ في الاعتبار أن مقاس القماش لابد وأن يطابق مقاس الباترون، كما يجب مراجعة أطوال خطوط الخياطة و مطابقتها لبعضها البعض، فمثلا لابد أن يكون خط الجنب في الظهر مطابقاً لخط الجنب في الصدر



## • الباترون الصناعي:

نجد في مصانع صناعة الملابس الجاهزة، و خصوصاً المصانع الكبرى، نجد أنه يتم تحويل باترون العينة السابق رسمه في الوحدة الثانية ، والذي غالباً يتم رسمه باليد، يتم تحويله إلى باترون صناعي، و غالباً ما يرسم باليد ايضاً، ولكن على ورق كارتون مقوي، مع إضافة زيادات الخياطة، أو يمكن أن يتم نقله على برامج كمبيوتر مخصصة، و تحويله إلى "ماركر" أو يمكن تعشيقة بشكل أدق و أسرع



## • خطوات تحويل الباترون النصفي الى صناعي:

١. اعداد الباترون النصفي
٢. اعداد الباترون الكامل
٣. اضافة زيادات القص وكتابة البيانات
٤. وضع اجزاء الباترون على الورق المقوى
٥. تغليف حواف الباترون بالالمنيوم
٦. تجميع قطع الباترون في حزمة



## • بطانة الجاكيت :

هي القماش الداخلي للرداء الذي يعطيه سطحاً أملس وتلامس الجسم

مباشره، وتستعمل في الجاكيتات





- الخياطة الراقية للجاكيت والمعاطف سلسلة كتب سنجر - لدار العربية للعلوم ناشرون - بتاريخ ١٥/٠٤/١٩٩٨
- دراسة مقارنة طريقتين لإعداد نموذج الجاكيت الرجالي - مجلة علوم وفنون - بحوث ودراسات - ٢٠١٣ أ.د.م. تقديم د/حاتم أحمد محمود رفاعي
- موسوعة فتحي خليل في أصول التفصيل - الجزء الخامس - القرن الواحد والعشرون للمؤلف /فتحي خليل
- Antonio Donnanno للمؤلف LA TECNICA DEI MODELLI



تم بحمد الله